

ការកែលំអរបច្ចេកទេសផលិតពូជត្រីប្រាធំ

សេចក្តីផ្តើម

ត្រីមេពូជ

ត្រីប្រាធំ (*Pangasianodon hypophthalmus*) មានប្រភពនៅក្នុងទន្លេមេគង្គ នៃព្រះរាជាណាចក្រកម្ពុជា។ វាបានធ្វើការបំណាច់ទីគ្រប់ទីកន្លែងនៅតាមទន្លេ ស្ទឹង បឹងបូរ និងអាងស្តុកទឹកនានា ក្នុងបណ្តាប្រទេសអាស៊ី ។ ក្នុងធម្មជាតិត្រីប្រាធំ បានធ្វើការបន្តពូជនៅទន្លេមេគង្គលើចាប់ពីខេត្តក្រចេះ រហូតដល់ល្បាក់ខោនត្រង់ព្រំដែនកម្ពុជា-ឡាវ ។ ជារៀងរាល់ឆ្នាំនៅរដូវទឹកជំនឿងក្នុងខែមិថុនា និងកក្កដា កូនត្រីប្រាធំម្សៅបានអណ្តែតតាមចរន្តទឹកហូរពីទន្លេមេគង្គលើ ឆ្ពោះមកទន្លេមេគង្គក្រោម និងបានចរាចរចូលទៅតាមតំបន់ព្រៃលិចទឹកនានា ដើម្បីរកចំណី និងធំធាត់នៅទីនោះ ។ បន្ទាប់មកវាបានចរាចរចូលទៅក្នុងបឹងទន្លេសាប និងចុងក្រោយឆ្ពោះទៅទន្លេមេគង្គលើ ដើម្បីធ្វើការពងកូន ។ បច្ចុប្បន្នវិស័យវារីវប្បកម្មមានសន្ទុះរីកចម្រើនខ្លាំងជាហេតុធ្វើឲ្យតម្រូវការកូនត្រីពូជមានបរិមាណច្រើន ដូចនេះមជ្ឈមណ្ឌលមានតួនាទីសំខាន់ក្នុងការស្រាវជ្រាវ និងផលិតពូជត្រីឲ្យបានឆ្លើយតបនឹងតម្រូវការខាងលើ ។ ថ្មីៗនេះ មជ្ឈមណ្ឌលទទួលបានជោគជ័យក្នុងការបង្កាត់-ភ្ជាស់ពូជត្រីប្រាធំដោយសិប្បនិម្មិត ។



ស្រះបំប៉នត្រីមេពូជ

១- ការថែបំប៉នត្រីមេពូជ

ស្រះត្រីមេពូជមានជម្រៅ ១.៥ម៉ែត្រ ស្តុកក្នុងដងស៊ីតេចំនួន ០.៥ គ.ក្រ ក្នុងមួយម៉ែត្រការ៉េ និងត្រូវប្តូរឲ្យបាន ៣០ ភាគរយ នៃទឹកស្រះជារៀងរាល់ ២ដងក្នុង១ខែ ។ ចំណីសម្រាប់ត្រីមេពូជមានពីរប្រភេទ ។ ប្រភេទទី១: មានប្រូតេអ៊ីន ៣៥ភាគរយ ឲ្យស៊ី



ចាប់ពី ខែធ្នូ ដល់ សីហា និងចំណីប្រភេទទី២ : មានប្រូតេអ៊ីន ២១ ភាគរយ ឲ្យស៊ីចាប់ពី ខែកញ្ញា ដល់ វិច្ឆិកា ។

២- ការរៀបចំស្រះផ្សារកូនត្រី

ស្រះសម្រាប់ផ្សារកូនត្រីគួរមានទំហំពី ៦០០-៥០០០ម៉ែត្រការ៉េ និងជម្រៅ ១.៥ម៉ែត្រ ។ មុនលែងកូនត្រី ត្រូវពង្រឹងស្រះបាចកំបោរក្នុងបរិមាណ ១០០ក្រាម ក្នុង១ម៉ែត្រការ៉េ ។ មុនចាក់អ័រម៉ូនត្រីមេពូជ ១ ថ្ងៃ ត្រូវបញ្ចូលទឹកក្នុងស្រះ ផ្សារកូនត្រីឲ្យបាន ៨០ភាគរយ បន្ទាប់មកដាក់ដី ដេអាប៉េ ចំនួន ១០០ ក្រាម កន្ទក់ ៨ក្រាម ម្សៅត្រី ៤ក្រាម និងម្សៅសន្តែកសៀង ចំនួន ៤ក្រាម ក្នុង ១ម៉ែត្រការ៉េ ដោយ ព្រាចលើផ្ទៃស្រះ ។ កូនត្រីម្សៅនឹងលែងចូលស្រះ បន្ទាប់ពីដាក់ដីបានរយៈពេល ២-៣ ថ្ងៃ ។



ការជ្រើសរើសត្រីមេពូជ

៣- ការបង្កាត់ - ភ្ជួរគីប្រាដោយសិប្បនិម្មិត

៣-១ ការជ្រើសរើសត្រីមេពូជ

ត្រីមេត្រូវមានពោះធំ ទន់ និងគ្រាប់ពងមានពណ៌សស្រអាប់ និងមានទំហំប៉ុនៗគ្នា រីឯត្រីឈ្មោលវិញ គ្រាន់តែច្រូតថ្មមៗ នៅលើរន្ធបន្តពូជឃើញមានចេញស្តែមពណ៌ស គឺយើងអាចជ្រើសរើសយក សម្រាប់ធ្វើការបង្កាត់បាន ។



៣-២ ការចាក់អ័រម៉ូន

ការចាក់អ័រម៉ូនត្រីពូជ

- ត្រីមេ :

ប្រើអ័រម៉ូន HCG ដំបូងចាក់ក្នុងបរិមាណ ៣០០ និង ៥០០ UI/គ.ក្រ ក្នុងចន្លោះរយៈពេល ២៤ ម៉ោង សម្រាប់ការចាក់លើកទី ១ និងទី ២ និងចាក់លើកទី ៣ មានរយៈពេល ១០ ម៉ោង (ក្រោយចាក់លើក ទី ២) ក្នុងបរិមាណ ៣០០០ UI/គ.ក្រ ។ ក្រោយចាក់លើកទី ៣ បានរយៈពេល ៧ ម៉ោងយើងពិនិត្យ

ដំណាក់កាលច្បួតពងត្រីដោយសង្កត់ថ្មមៗនៅផ្នែកពោះរហូតដល់រន្ធបន្តពូជ ។ បើសិនជាមិនទាន់ដល់ដំណាក់កាលច្បួតទេ ។ យើងត្រូវចាក់អ័រម៉ូនបន្ថែមលើកទី ៤ និងទី ៥ ទៀតក្នុងបរិមាណ ១៥០០ UI/ គ.ក្រ ចន្លោះពេល ៤ ម៉ោង ។

- ត្រីឈ្មោល :

សម្រាប់ត្រីឈ្មោលចាក់តែ ១លើក ក្នុងបរិមាណ ១០០០ UI/គ.ក្រ គឺចាក់នៅពេលចាក់ត្រីលើកទី៣។

ការច្បួតយកស្តែមពីត្រីឈ្មោល

៣-៣ ការច្បួតយកគ្រាប់ពង និងការផ្សំកំណើត

- ការច្បួតយកគ្រាប់ពង :

យើងច្បួតយកគ្រាប់ពង ដោយច្បួតនៅផ្នែកពោះរហូតដល់រន្ធបន្តពូជ ។ នៅពេលច្បួតត្រីមេរួចយើងត្រូវចាប់ត្រីឈ្មោលជាបន្ទាន់ ដោយជូតសំអាតទឹក រួចច្បួតយកស្តែមលាយជាមួយគ្រាប់ពង ។



- ការផ្សំកំណើត :

ការផ្សំកំណើតដោយវិធីសាស្ត្រស្ងួត ។ ពងត្រីដែលច្បួតរួចត្រូវបានដាក់ក្នុងធុងជ័រស្អាតគ្មានទឹក ។ បន្ទាប់មកច្បួតយកស្តែមត្រីឈ្មោលដាក់រាយប៉ាយទៅលើគ្រាប់ពង (ឈ្មោល២) រួចកូរដោយស្លាបមាន់ ។ ភ្លាមៗនោះយើងចាក់ទឹកចូលបន្តិចដោយបន្តការកូររយៈពេល ១នាទី ដើម្បីឲ្យគ្រាប់ពងផ្សំកំណើតបានល្អ ។

បន្ទាប់មកត្រូវបន្ថែមទឹកទៀត ដើម្បីលាងជាតិអិល ឬស្តែមដែលនៅសល់ចេញពីគ្រាប់ពង ។ បន្ទាប់ពីទទួលបានគ្រាប់ពងផ្សំកំណើតរួច យើងត្រូវបំបាត់ជាតិស្និតរបស់គ្រាប់ពងដោយទឹកម្សៅដីឥដ្ឋ ។

ប្រព័ន្ធភ្លាស់គ្រាប់ពង

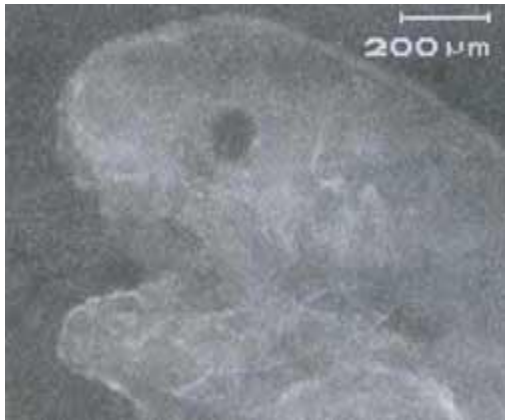
៣-៤ ការភ្លាស់ពងត្រីប្រា :

បន្ទាប់ពីបំបាត់ជាតិស្កររួច យើងដួសគ្រាប់ពងដាក់ភ្លាស់ ក្នុងបំពង់កែវ ដែលបំពង់កែវនីមួយៗ អាចដាក់គ្រាប់ពង ចំណុះ ៥០០ក្រាម ។ គ្រាប់ពងដែលផ្សំកំណើតល្អ មាន រាងមូលទំហំតូចមានពណ៌លឿងថ្លា និងមានលក្ខណៈស្អិតពេលប៉ះជាមួយទឹក ។ ពងត្រីញាស់ក្នុង រយៈពេល ២០ម៉ោង បន្ទាប់ពីផ្សំកំណើតនៅសីតុណ្ហភាពពី ២៦-៣០ អង្សារសេ ។ កូនត្រីញាស់ ទាំងស្រុងមានរយៈពេល ២៨ម៉ោង បន្ទាប់ពី -ផ្សំកំណើត :



កូនត្រីក្រោយញាស់រយៈពេល ២៤ម៉ោង ប្រភពពី Mimid , M.A., et al. (2007)

កូនត្រីទើបញាស់មានដងខ្លួនប្រវែង ៤មីល្លីម៉ែត្រ ភ្នែក មិនទាន់មានរូបរាងច្បាស់លាស់ មាត់ និងរន្ធបញ្ចេញចោល មិនទាន់បើក ។ ក្រោយញាស់រយៈពេល ១៦ម៉ោង កូនត្រី ចាប់ផ្តើមបើកមាត់មានរន្ធបញ្ចេញចោល និងមានធ្មេញ (រូប ទី៦) ។ បន្ទាប់មកប្រដាប់វិលាយអាហារបានដំណើរការ និងមានតួនាទីសំខាន់ដូចនេះការផ្តល់ចំណីដំបូងត្រូវ ចាប់ផ្តើមនៅរយៈពេល ៣០ម៉ោង ក្រោយញាស់ ។



៤- ការផ្សំកូនត្រីប្រាម្សៅ :

កូនត្រីប្រាម្សៅត្រូវលែងចូលស្រះឲ្យបានមុនរយៈពេល ៣០ម៉ោង ក្រោយញាស់ចៀសវាង ដំណាក់កាលកូនត្រីស៊ីគ្នា ។ ដងស៊ីតេស្តុកពី ៣០០-៥០០ ក្នុងមួយម៉ែត្រការ៉េ ។ ក្រោយលែងកូនត្រី រួចត្រូវបញ្ចូលទឹកបន្ថែម ២០ភាគរយ ។

- ការផ្តល់ចំណី :

ចំណីសម្រាប់កូនត្រីម្សៅមាន : ចៃទឹករស់ និងម្សៅទឹកដោះគោ ឲ្យស៊ីពីថ្ងៃទី ១ ដល់ ៧ ។ នៅថ្ងៃទី ៨ ត្រូវបង្កើតកូនត្រីឲ្យស៊ីចំណីគ្រាន់តែជាប្រភេទម្សៅដោយលាយជាមួយចៃទឹកក្លាសេឲ្យស៊ីរហូតដល់ ថ្ងៃទី ១៣ ។

ថ្ងៃទី ១៤ ផ្តល់ចំណីទំហំ ០.៤ មីល្លីម៉ែត្រជាប្រភេទចំណីអណ្តែតមានប្រូតេអ៊ីន ៤០ភាគរយ ។ នៅ ថ្ងៃទី ២១ កូនត្រីចូលស៊ីចំណី ១កន្លែង យើងផ្តល់ចំណីទំហំ ០.៦ ០.៨ និង ១.០ មីល្លីម៉ែត្រ រហូត ក្លាយជាកូនត្រីពូជនៅថ្ងៃទី ៤០ ឬ ថ្ងៃទី ៤៥ ។

- ត្រួតពិនិត្យជំងឺ និងសត្វល្អិត :

ពេលសង្កេតឃើញមានកូនត្រីងាប់អណ្តែតនៅលើផ្ទៃទឹក និងឃើញមានស្បែកដាច់រលាត់ ឬមាន ពណ៌ក្រហមនៅផ្នែកខ្នង ឬនៅព្រុយកន្ទុយ យើងអាចកំណត់បានគឺបង្កដោយពពួកបាក់តេរីប្រភេទ Vibrio និង Aeromonas យើងប្រើថ្នាំប្រភេទ Oxytetracycline ក្នុងបរិមាណ ៥០ម.ក្រ/គ.ក្រ នៃទម្ងន់ ត្រី លាយជាមួយចំណីដែលត្រូវផ្តល់ឲ្យកូនត្រី ។ នៅពេលជាមួយគ្នានោះ យើងអាចប្រើ Zeolite (ដូច សិលាគ្រាប់តូចៗ) ក្នុងបរិមាណ ១គ.ក្រ ក្នុងមួយម៉ែត្រការ៉េ ទៅលើផ្ទៃស្រះ ដើម្បីបង្កើនគុណភាព ទឹក និងដីបាតស្រះ ។ ម្យ៉ាងទៀតត្រូវយកចិត្តទុកដាក់កំចាត់សត្វចង្រៃផ្សេងៗ ដើម្បីកូនត្រីមានអត្រា គង់រង្ស៊ីខ្ពស់។

រៀបរៀងដោយ: លោក សំ ណារិទ្ធ អនុប្រធានមជ្ឈមណ្ឌលស្រាវជ្រាវ និងអភិវឌ្ឍន៍វារីវប្បកម្ម ទឹកសាប